

1 Chézard-St-Martin (2054)

Les premières traces de civilisation retrouvées dans le village datent de l'époque romaine. Un colon s'était établi avec sa famille au sud du Grand Chézard. Il cultivait les terres. Il faut attendre 1143 pour découvrir le Petit Chézard dans les textes historiques, qui est nommé Essert venant du verbe « essarter » signifiant « défricher ».

C'est en 1285, que l'on mentionne le Grand Chézard. Ces deux communautés ont une organisation administrative et politique autonome. C'est au cours des siècles, qu'elles passent des accords entre elles.

C'est en 1531 avec l'accord de René Challant, seigneur de Valangin, que le Petit et le Grand Chézard ainsi que St-Martin collaborent ensemble pour l'entretien des forêts et des pâturages. Ils signent des traités sur le fournage, sur l'entretien des chemins et des fontaines.

Ces trois villages prennent peu à peu une destinée commune, par exemple le rattachement du Grand Chézard à la paroisse de St-Martin en 1753, alors qu'auparavant, il était rattaché à la paroisse de Cernier-Fontaines.

La commune de Chézard et la commune de St-Martin fusionnent en 1722 et deviennent la commune de Chézard-St-Martin. Les armoiries de Chézard-St-Martin furent validées le 17 août 1889.

Les habitants de Chézard-St-Martin exercent dès le 19^{ème} siècle des métiers variés : nous y trouvons un arpenteur, des bergers, des blanchisseurs, des boisseliers, un cloutier, des cordonniers, un fabricant de bas, un faiseur de boucle, des dentelières, des fileurs de lin et de chanvre, des horlogers, des maréchaux, des notaires, des orfèvres, des régents, des tisserands, des tonneliers, des paysans, etc.

La commune de Chézard-St-Martin fusionne avec les communes de Boudevilliers, Cernier, Coffrane, Les Geneveys-sur-Coffrane, Dombresson, Engollon, Fenin, Vilars, Saules, Fontainemelon, Fontaines, Les Hauts-Geneveys, Montmollin, Le Pâquier, Savagnier et Villiers pour devenir la commune du Val-de-Ruz en 2013.

Indice poste suivant



Lettre du mot mystère:

G

2 La lessiverie

Le bâtiment de la lessiverie est placé sur la ligne imaginaire qui sépare Chézard et Saint-Martin. Il fut construit en 1866. Il était constitué de deux chambres pour y faire la lessive, d'un foyer double et de deux grands bassins.

Deux fosses de récupérations des cendres étaient placées devant le bâtiment. On les conservait comme produit de lessive.

C'est en 1871 que le règlement suivant fut adopté : les lessives sont interdites dans les maisons privées qui n'ont pas de buanderies. Dès lors, les habitants devaient s'inscrire pour une période de maximum trois jours et l'inscription coûtait 20 centimes aux villageois. Les non-communiers en revanche payaient 50 centimes.

En 2012 s'est créée l'association de la lessiverie dans le but de rénover et de faire revivre ce bâtiment communal en tant que salle à louer.



I Indice poste suivant

- I -Mon premier est le féminin de «mon».
- I -Mon deuxième est lorsque tu n'as aucun vêtement sur toi.
- I -Mon troisième est un morceau de papier qui indique combien tu dois.
- I -Mon tout est une sorte d'usine.

Lettre du mot
mystère:

A

3 Manufactures et horlogeries



A Chézard-Saint-Martin, plusieurs petites manufactures ont existé. La Manufacture de Chézard à la Grand-Rue 52, ouvrit ses portes en 1894. Elle employait environ 154 ouvriers. Cette industrie connut les crises des années 1920 et ferma ses portes en 1928. Le bâtiment fut ensuite loué par différents petits artisans. Plus tard, le bâtiment est occupé par la fabrique « Ebauche » dont le siège principal se trouvait à l'usine de Fontainemelon. Ce bâtiment était réservé pour la formation des apprentis.

La Coréma s'installe dans le bâtiment en 1948 et fabrique des machines de bureau.

C'est en 1995 que les bureaux de poste de Chézard et de Saint-Martin fusionnèrent pour devenir la poste de Chézard-St-Martin. Cette nouvelle poste se trouvait dans l'ancienne manufacture et était sous la responsabilité de Jean-Louis et Anne-Lise Guillaume. Elle fut fermée le 15.08.2015.



~ ~ ~ ~ ~

Une autre manufacture



La manufacture Hoffmann fût fondée par Tell Hoffmann en 1898 à la rue de la Combe 6. Elle ferma ses portes en 1967. C'est l'entreprise RVK Guillochage SA qui occupe actuellement ce bâtiment.

Indice poste suivant

- Mon premier est un liquide blanc
- Mon deuxième est un pronom personnel de la même famille que «toi» ou «tu».
- Mon troisième est une céréale cultivée en Asie.

Lettre du mot
mystère: **G**

4 La Laiterie-Fromagerie

C'est dans la laiterie-fromagerie Griwa, Grand-Rue 48, que le lait était coulé et pesé. Les paysans amenaient leur lait avec des charrettes sur lesquelles étaient disposées une ou deux boilles à lait. Après la distribution du lait en vrac, Jean Griwa commençait la fabrication du beurre et surtout du fromage emmental et du gruyère. Puis, c'est Monsieur Walther Gutknecht qui repris la fromagerie, suivi de Monsieur Daniel Maurer.



En 2011, la fromagerie Maurer a reçu une médaille pour son fromage: «C'est une reconnaissance autant pour le producteur de gruyère que je suis que pour les producteurs de lait», se réjouit Daniel Maurer. Deux de ses gruyères bio ont reçu une médaille d'or à la foire internationale aux fromages de Nantwich, en Grande-Bretagne. Ce rendez-vous des marchands, l'un des plus importants au monde, a réuni quelque 4000 fromages de 24 pays et attiré plus de 30.000 visiteurs. Les meules de Chézard-Saint-Martin ont été primées dans les catégories Fromages bio à pâte dure et Spécialités de fromages bio à pâte dure. Arc Info 17.08.2011.

En 2007, la fromagerie Maurer a été déplacée dans les locaux en-dessous de la Landi à Cernier. Daniel Maurer remet sa fromagerie en décembre 2021 au fromager Julien Linford. Aujourd'hui, la laiterie de Chézard est un petit magasin de produits locaux avec un coin café.

Indice poste suivant

- Les petits se réjouissent d'y aller
 - Ceux qui y sont se réjouissent d'en partir
 - Ceux qui en sont partis sont nostalgiques
- Il s'agit de...

Lettre du mot mystère:

U

5 L'École primaire

Pendant longtemps, il existait plusieurs écoles dans le village. Au début des années 1900, au vu de l'accroissement de la population, le village avait besoin d'un nouveau bâtiment scolaire. Le collège actuel a donc vu le jour. Il a été inauguré en 1902. Jadis, il était inscrit sur le bâtiment « Maison d'éducation » expression remplacée par « École » un peu plus tard.



A celles et ceux qui se rappellent de l'immense soleil qui décorait la cours du collège dans les années 2000, il a été peint par les élèves suite à un concours de dessin organisé par les enseignant-e-s et remporté par une élève de primaire qui fait aujourd'hui partie du comité d'organisation de la fête villageoise.

En 2011 et dans le cadre de la régionalisation de l'école obligatoire et du concordat Harmos, les combles du collège ont été transformées en locaux scolaires, afin de permettre aux enfants de la commune d'accomplir leur cursus le plus longtemps possible à Chézard-Saint-Martin.



Indice poste suivant

- Mon premier est un pronom personnel de la même famille que «moi» ou «ma».
- Mon deuxième est le moment de la journée où l'on dort.
- Mon troisième est « Le » en anglais.
- Mon quatrième est le synonyme de rigoler à la 3^{ème} personne du singulier.
- Mon premier est le féminin de beau.
- Mon deuxième est « Non » en anglais ou en italien.
- Mon tout comporte deux mots.

Lettre du mot
mystère: **E**

6 L'Ancienne forge

Aujourd'hui, la menuiserie Bellenot



La maison date de 1842.

Vers 1914, une forge se tenait à cet emplacement et a donné son nom à la rue de la forge. Elle était tenue par deux générations de la famille Elzingre.

Dans la forge, on y fabriquait les fers à cheval et le charronnage. Puis, le bâtiment a été racheté et une entreprise de machines agricole tenue par Monsieur Walther Siegenthaler s'y est installé.

En 1972, le bâtiment est occupé par l'entreprise de charpente menuiserie « Bellenot Jean-Claude », reprise par ses deux fils en 1988 « Bellenot Frères ».

En octobre 2021, un incendie ravage une partie de la maison. Elle est reconstruite en 2022, en gardant toujours l'entreprise Bellenot Frères entre ses murs.



Tout près de ce bâtiment commence la rue Jean-Labran. Jean Labran fait partie des personnalités du village qui marquèrent l'histoire. En 1713, Jean Labran et sa mère créent au bord du Seyon (aux Prés Royers) une indienne, soit un atelier de toiles peintes, la première au pays de Neuchâtel



Indice poste suivant

Adresse (Rue de la) :

- Mon premier est le contraire de « faible ».
- Mon deuxième est un pronom personnel à la première personne du singulier.
- Le numéro est le nombre de côtés d'un hexagone.

Lettre du mot mystère:

L

7 Les anciennes écoles

Pendant longtemps, on a maintenu plusieurs écoles dans le village dans le but d'éviter aux enfants de longues marches qui étaient considérées comme une perte de temps pour une main d'œuvre peu coûteuse. Puis, la volonté de réunir les élèves du Grand Chézard et du Petit Chézard dans un seul bâtiment fut mentionnée. Dès lors, un nouveau bâtiment communal (rue de la Forge 8) fut construit en 1858. Le bâtiment de la rue de la Forge 6, qui abritait jusqu'alors l'administration communale, devint l'école et les pièces réservées aux activités politiques furent transformées en salles de classes.



Rue de la Forge 6



Rue de la Forge 8

Indice poste suivant

Trouve ce symbole à environ 90 mètres dans la direction sud-est:



Lettre du mot mystère:

E

8 Les restaurants



Un restaurant se trouvait à la rue de la Forge 10, dans le bâtiment « Guillaume Tell » construit en 1840. Nous pouvons y voir encore l'enseigne. C'est l'ancien hôtel de la Croix d'or, fermée en 1927. Ce bistrot était réservé aux hommes.

Les industriels du village, avec l'appui du conseil communal envisageaient la construction d'un hôtel. Groupés en société immobilière, ils reçurent un terrain que la commune avait échangé à Robert Favre. Ils édifièrent le nouvel hôtel de la Croix d'or (Grand-rue 34) qui s'ouvrit en septembre 1954.



Le café Mattenberger devenu le café du commerce se trouvait au Grand Chézard (Grand-Rue 9).

Juste à côté, Grand-Rue 11, Charles Risold et son épouse tenaient une petite épicerie. En face se trouvait une succursale de la Société coopérative de consommation tenue par Madame Amez-Droz.



Indice poste suivant

Reconnaitras-tu ce bâtiment le long de la Grand-Rue?



Lettre du mot mystère: T

9 La Boucherie

L'abattoir fut construit en 1875. Le bâtiment regroupait un abattoir, une remise pour les pompes à incendie et un logement. Le monde agricole était si présent dans le village que chaque semaine, les villageois s'agglutinaient sur le pas de la porte de l'abattoir et assistaient au découpage d'un porc ou d'un bovin.



Abattoir (Grand-rue 32)



Boucherie (Grand-Rue 30)

A côté de l'abattoir, se trouvait la boucherie Cuche. C'est dans ce magasin qu'on y vendait la viande fraîchement découpée et préparée.

Un certain nombre de bouchers ont tenu ce commerce dont Monsieur René Matthey et Monsieur Pierre Aver.

Ce bâtiment abrite aujourd'hui des appartements.

Indice poste suivant
Reconnaitras-tu ce bâtiment le long de la Grand-Rue?



Lettre du mot mystère:

S

10 Manufactures et horlogeries II



La fabrique Williamson (Grand-Rue 20) débuta ses activités en 1915 dans une période peu propice. Samuel Tripet œuvrait au siège de l'entreprise à Büren et il désirait la voir s'implanter dans la commune pour faire bénéficier la population de places de travail. Cette expérience fut malheureusement de courte durée car l'entreprise fit faillite 5 ans plus tard.

Les locaux furent repris par Mader et Cie : travaux de remontage et de pivotage en 1931. Cette entreprise fit également faillite 6 ans plus tard. Ce bâtiment est aujourd'hui, un immeuble d'habitation.

~ ~ ~ ~ ~

Gustave Sandoz qui travaillait auparavant à la Manufacture de Chézard fit construire une petite usine dans les hauts de Saint-Martin à la route de la Creuse 2 en 1914. La construction de ce bâtiment fut parsemé d'embûches. C'est à la mort de Gustave Sandoz vers 1949 que ses deux fils, Roger et Gustave, reprirent l'entreprise familiale. L'usine fut par la suite reprise par le groupe Axhor, puis par la famille Domini. Actuellement, ce bâtiment a été rénové pour y faire des appartements.



Indice poste suivant

Oups, les voyelles ont disparu.

Sauras-tu retrouver cet endroit ?

_rr_t d_ b_s Gr_nd - Ch_z_rd

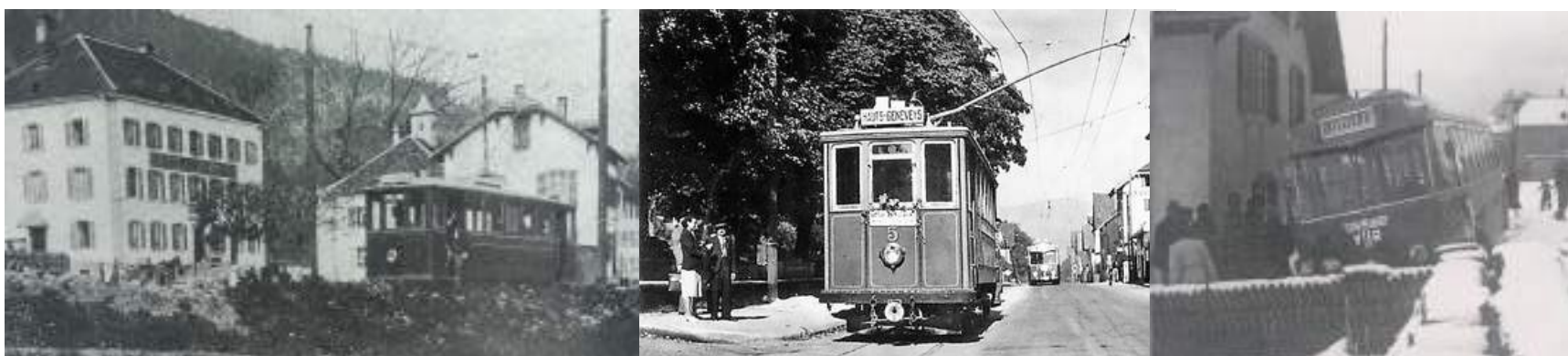
Lettres du mot
mystère:

ET

11 Le Tramway

Le projet d'installation d'un tramway à Chézard-St-Martin se fit aux alentours de 1886. Les initiants souhaitaient favoriser le développement de la région. Toutefois, la mise en service et l'inauguration du premier tramway se réalisa qu'en janvier 1903.

Chézard-St-Martin était dès lors traversé par le tramway sur une distance de 2,415 km. La ligne reliait Villiers aux Hauts-Geneveys.



C'est en 1948 que le tramway fût remplacé par un service de trolleybus. Toutefois, le conseil général de Chézard-St-Martin exprima son mécontentement : horaires difficiles à tenir, arrêts non respectés, règles de la circulation enfreintes. En hiver par grand froid, les trolleybus traversaient le village dans un véritable feu d'artifice car l'électricité servait d'abord à dégivrer la ligne aérienne avant de faire avancer le véhicule.



Les autobus remplacèrent les trolleybus en 1984. Ils enlevèrent dès lors les fils qui se trouvaient sur les lignes de trolleybus.

Indice poste suivant

- Mon premier se trouve sous les sabots du cheval.
- Mon deuxième est la 13ème lettre de l'alphabète.
- Mon troisième est une femme qui a perdu son mari.

Adresse :



5

Lettre du mot mystère:

C

12 La ferme Veuve

Cette ferme située à la Grand-Rue 5 fut construite en 1777 par Jean-Louis Labran.

Sa femme et son fils Jean louent une parcelle aux « Prés Royers » entre Chézard-St-Martin et Savagnier au bord du Seyon afin d'y confectionner des toiles peintes, appelées aussi « indiennes ». Elles sont ensuite entreposées dans cette bâtisse. Les motifs des tissus de coton imitaient ceux qui étaient peints aux Indes et en Chine.



Aujourd'hui, la façade de cette ferme est inscrite au patrimoine des bâtiments protégés.

Et depuis plus de 6 générations, cette ferme est exploitée par la famille Veuve, à savoir successivement :

Clément, Léopold, Adolphe, Charles, Gérard, Karim, qui aujourd'hui en est l'exploitant.

Actuellement 3 générations vivent encore sous ce même toit.

Indice poste suivant

- Mon premier est ce qu'on écrit pour imiter le bruit d'un rire.
- Mon deuxième est une couleur située entre le noir et le blanc.
- Mon troisième est une cérémonie rendue à un Dieu ou une Déesse.
- Mon quatrième: Il y en a vingt-quatre dans une journée.



-Mon tout : ils se trouvent tout au bout du village.

Lettre du mot
mystère: O



Favre & Perret
s.à.r.l.

Réalisation des panneaux de bois: Favre et Perret
Impression et plastification: Fondation les Perce-Neige



LesPerceNeige

13 La ferme des Mélèzes – Famille Sandoz

La ferme des Mélèzes, à la route de Fontaines 4, doit son nom aux deux mélèzes plantés devant la ferme, de chaque côté de la route. Aujourd'hui, il n'en reste plus qu'un, côté sud. Construite en 1858, la ferme abritait alors le bureau du préfet du Val-de-Ruz. L'entrée de ce bureau se trouvait sur la face sud du bâtiment, dont la façade conserve encore la trace de l'encadrement et de la date de construction.

En 1928, une nouvelle écurie et une porcherie sont construites au nord. Le hangar côté ouest voit le jour quant à lui dans les années 70.

A la fin des années 80, un exercice de pompier mené sur les lieux manqua de peu de se transformer en situation réelle. Heureusement, très peu de dégâts furent finalement à déplorer. Le grenier en bois qui se trouve dans la partie sud du jardin de la maison fut d'ailleurs sauvé de cet exercice par Francis Sandoz.

En 1999, Francis Sandoz démarre la construction d'une nouvelle ferme au sud du bâtiment afin d'agrandir le cheptel et de répondre aux nouvelles normes. C'est en 2001 que le troupeau de vaches laitières est transféré dans le nouveau bâtiment. Le système de stabulation à l'attache passe donc à la stabulation libre. Les cochons resteront dans le bâtiment jusqu'en 2007, avant que cet élevage ne soit stoppé. Aujourd'hui, seuls des veaux d'élevage sont encore détenus dans le bâtiment, sous le pont de grange.

En 2021, le flambeau fut passé à la 5^{ème} génération Sandoz en tant que propriétaire du domaine. Francis a ainsi laissé sa place à son fils Cédric, comme l'avait précédemment fait son père Georges avant lui.

C'est une de ses vaches qui sera la vedette de la «tombola la bonne bouse» qui aura lieu cet après-midi.



Indice poste
suivant

Trouve la première poste
de Chézard



Lettre du mot mystère:

U

14 Les anciennes postes

Jusqu'en 1900, le service postal avait un dépôt à Chézard (Grand-Rue 25) qui était tenu par Ernest Tripet (qui pose avec toute sa famille).



C'est en 1946 qu'Edgar Vuilleumier fît construire de l'autre côté de la route (Grand-Rue 36), un bâtiment qui abritera la nouvelle poste.



Sois attentif/f/ve au panneau d'information sur le bâtiment 34a. Tu y trouveras une information intéressante sur un produit local méconnu ; les pruneaux de Chézard ! Tu peux aussi te renseigner sur le drainage au Val-de-Ruz.

Indice poste
suivant

Trouve la troisième
poste de Chézard



Lettre du mot mystère:

E

15 Les anciennes postes II

En 1971, la poste fut une nouvelle fois déplacée dans le bâtiment se trouvant un peu plus loin sur la grande rue (Grand-Rue 40).



Continue ton chemin sur la Grand-Rue et trouve un ancien commerce. La Coopé (Grand-Rue 33) était un magasin d'alimentation tenu par un ensemble de personnes, puis elle est reprise par Michel et Michelle Matthey. Elle devient plus tard le Petit truc sympa (magasin de bricolages), puis elle est reprise en 2008 par Challandes Fleurs.



Indice poste
suivant

Trouve un petit
bâtiment se
nommant ainsi:

k



j



Lettre du mot
mystère: **N**

16 Le congélateur

La société de coopérative du congélateur de Chézard-St-Martin a été créée en 1959. Chaque villageois peut louer une case afin d'y entreposer ses aliments à congeler. La société perdure encore aujourd'hui et le congélateur est toujours en fonction.

Le comité s'organise comme suit :

Gérante : Jocelyne Debély

Présidente : Christiane Guignard

Vice-Présidente : Mary-Claude Bellenot

Secrétaire-Comptable : Alain Aeschlimann

Membres du comité, descendants des membres fondateurs,
Vérificateurs de compte : Michel Veuve, Georges Sandoz, Monique Steudler



La ferme Veuve

Cette ferme fut la maison natale d'Ami Girard qui fût une grande figure du canton de Neuchâtel. Né en 1819, il joua un grand rôle dans l'indépendance neuchâteloise. Il mit fin aux hésitations des chefs et prit la tête du détachement des républicains pour installer le gouvernement provisoire le 1^{er} mars 1848. C'est en son honneur que la rue Ami-Girard, à Saint-Martin, porte son nom.



La ferme Debély

Il s'agit d'une ferme appartenant aux vieilles bâtisses du village.

Indice poste suivant

Trouve la ferme de la famille Veuve indiquée sur ce panneau pour en apprendre plus sur la vie agricole de Chézard-St-Martin

Lettre du mot mystère: **N**



Favre & Perret
sà.r.l.

Texte tiré de Arc Info 24.04.2007
Réalisation des panneaux de bois: Favre et Perret
Impression et plastification: Fondation les Perce-Neige



LesPerceNeige

17 La vie agricole

Particularité disparue du monde agricole; le séchoir. Jusqu'en 2007, il existait au village un séchoir. Ce dernier était la propriété de la famille Sandoz et se trouvait sur la route de Fontaines. «On avait les bras noueux à l'époque», rigole Jean-Pierre Soguel en évoquant la période du séchoir. «Je me rappelle des chars lourdement chargés d'herbe humide. Il arrivait fréquemment que leurs pneus éclatent en route sous l'effet du poids et de la chaleur. Avec la mise en service du séchoir, les gens venaient du Val-de-Ruz, mais aussi de La Brévine, ou du vallon de Saint-Imier, pour sécher leur fourrage à Chézard-Saint-Martin», continue Jean-Pierre Soguel. «Il fallait être minutieux dans le travail et après. Quelques granges ont d'ailleurs bien failli partir en fumée. Lors du séchage, l'herbe trop sèche pouvait s'enflammer. De petites braises se mêlaient alors au reste du fourrage. Il valait mieux attendre deux à trois jours avant de rentrer le char dans la grange. Sinon...»

Mais 49 ans après sa création, l'évolution des méthodes de déshydratation des fourrages et le prix du mazout ont eu raison du séchoir et un pan de l'histoire de l'agriculture vaudruzienne a disparu avec la dissolution de la Société coopérative de séchage du Val-de-Ruz et environs. «Il y a vingt ans, le séchoir fonctionnait vingt-quatre heures sur vingt-quatre. On devait prévoir à l'avance pour organiser le séchage des fourrages», raconte Jean-Pierre Soguel. Aujourd'hui les balles rondes que l'on voit dans les champs font partie des méthodes les plus employées. Cette technique de séchage est très pratique et rapide.»



Paysans fauchant à la main dans les champs au-dessus de St-Martin.

Indice poste suivant



et



j j'



Lettre du mot
mystère: E

18 Station essence et garage Javet

Dans le bâtiment du Garage Javet actuel, à la Grand-Rue 68, se trouvait un café qui s'appelait : «le café du Trolleybus» et un garage.

Dans ce dernier, il s'y vendait des voitures et il y était entreposé les taxis avec lesquels les professionnels transportaient les malades ou remorquaient la moto-pompe destinée à combattre les incendies.



Taxis de M. André Javet

La voiture en question [NE 258] sert au transport professionnel des malades dans les hôpitaux de Neuchâtel, La Caux-de-Fonds et du Val-de-Ruz pour la région Est du Val-de-Ruz comprenant notamment les agglomérations de Chézard-St-Martin, Cernier, Fontainemelon, Les Hauts-Geneveys, Fontaines, Dombresson, Villiers, Le Pâquier, Savagnier, Fenin-Villars-Saules, Engollon et les hameaux de ces localités ainsi que pour le remorquage de la moto-pompe de Chézard-St-Martin destinée à combattre les incendies aussi bien dans notre Commune que dans celles sus-mentionnées.

Par contre, le taxi NE 60 devrait être déclassé et exclu de la circulation et de toute attribution de benzine dès le 1^{er} mars 1945 car il ne peut, en aucun cas, être substitué au taxi NE 258 et assurer les mêmes transports que celui-ci par suite de défectuosité et de puissance absolument insuffisante du moteur.

PV du Conseil Communal, 2 février 1945

Indice poste
suivant

Trouve la deuxième
poste de St-Martin



Lettre du mot
mystère: S

19 Les anciennes postes III



A Saint-Martin, le bureau postal était tenu par Ernest et Raoul Blandenier et il se situait à la Grand-Rue 55. La poste de St-Martin est ensuite déplacée à la Grand-Rue 72. Dès lors, le bureau postal était tenu par Fredy Stauffer.



(Fredy Stauffer)

Regarde en face de toi l'adresse Grand-Rue 53.

Cette ferme appartenait à la famille Diacon, avant que la famille Vernet ne la rachète pour la transformer en maison d'habitation. Elle fut détruite dans un incendie en 1796, puis reconstruite ensuite.



Indice poste suivant



T'



B'



Lettre du mot mystère:

D

20 Saint-Martin (2055)

Le restaurant du Beau Val, Grand-Rue 59, était le café Berthoud, surnommé à l'époque le « café du désert » car il n'était que peu fréquenté. A côté se trouvait un petit commerce : épicerie – charcuterie.



A sa mort, Fritz Girard (1835-1902) se montra très généreux en léguant sa maison familiale, sa ferme et ses terres à sa commune pour créer un asile destiné aux «vieillards femmes» à St-Martin. C'est aujourd'hui le home des Lilas (Rue Ami Girard 1). Cet asile fut ouvert en 1905.



Il fut fermé en 1999, par la décision de l'Etat de fermer le home, qui ne répondait plus aux normes architecturales. En 2000, alors que les pensionnaires s'en vont, une nouvelle fondation, privée, entre en scène. Elle rachète le home en 2002. Entre emprunt et fonds propres, elle dépensera plus d'un million de francs pour sa rénovation. Aujourd'hui, ce bâtiment et ses dépendances abritent le home des Lilas, les appartements avec encadrement et l'atelier pour enfants Ancr'âge. Vous retrouverez ses pensionnaires au marché villageois et à travers les jolies décorations présentes sur la place de fête.

Indice poste suivant

Va au numéro : $10 \times 2(2+2) + 2 = \dots$

Lettre du mot mystère:

E

21 Les anciennes écoles II

Les élèves de Saint-Martin allaient à l'école située à la Grand-Rue 82 qui devient par la suite une poterie, puis une maison d'habitation.



Par ailleurs, Chézard-St-Martin s'entendit avec Dombresson pour construire un collège aux Vieux-Prés et avec Cernier pour construire une école à Derrière-Pertuis. Les villages unissaient leurs efforts pour établir des collèges dans les lieux reculés de la montagne.



Ecole de derrière pertuis

George-André Aeschlimann ainsi que Benoît Zimmermann ont été deux instituteurs qui ont marqué l'école dans les années 1950. Le premier ayant introduit les principes de l'école active qui travaillait sur les responsabilités et la bonne marche de la classe. Le second amena la culture générale, plus précisément la culture musicale. Dans ses cours, on pratiquait le chant choral et on donnait des concerts.

Avant de passer au prochain poste, va jeter un coup d'œil à la Grand-Rue 86. C'est la manufacture d'orgues de Saint-Martin. Aujourd'hui, ces instruments ne sont plus très courants mais il fut un temps où les orgues de St-Martin étaient connus dans le monde entier. On en trouve encore au temple de Dombresson, à la collégiale de Neuchâtel, à la chapelle de Delémont, au Conservatoire de Genève, mais aussi à Londres et au Japon. «L'orgue avait été fabriqué à Saint-Martin, puis démonté, et parti là-bas en bateau en 1985 », se rappellent ses constructeurs Alain Aeschlimann et Jacques-André Jeanneret. Arc Info 06.02.20

Indice poste suivant

- Si mes cloches retentissent jusqu'au bout du village, on vient surtout chez moi pour se recueillir et se confesser. Je suis le témoin des plus grandes joies et tristesses de la vie. Qui suis-je ?

Lettre du mot mystère:

L

22 L'Église

A l'époque, l'église dirigeait les âmes et les consciences. Elle avait une réponse appropriée à chaque problème soulevé. Le besoin d'appartenir à un groupe religieux, villageois ou familial était une manière de trouver une certaine sécurité et entraide dans laquelle existait le partage et la fraternité.

Le site de l'église est occupé dès 998 par un sanctuaire selon le texte de la fondation de Bevaix. Nous pouvons penser que cette église romane date du 11 ou 12^{ème} siècle et qu'elle était rectangulaire avec une abside orientée à l'est. Un cimetière se trouvait autour de l'édifice dès sa construction.

Au 15^{ème} siècle, une construction gothique ainsi qu'un agrandissement du bâtiment se trouvant à l'est de l'église furent entrepris. Cette dernière atteignit dès lors 15,90 mètres de longueur et 6 mètres de large.

C'est au 17^{ème} siècle que s'érige un édifice dont le plan est semblable à celui d'aujourd'hui.

1633 : Construction et mise en place des fonds baptismaux (c.f. image)

1684 : Construction de la porte méridionale

1685 : Construction de la tour de l'église

1713 : Installation de l'horloge par les deux frères Brandt-dit-Grieurin

1748 : Peter Abram-Henri coula et installa deux cloches avec les inscriptions suivantes :



Sur la grande :

« Ma destinée est par mon son de frapper l'oreille des mortels pour les inviter à se rendre dans la maison de l'éternel pour y recevoir la manne céleste qui est la nourriture des fidèles ».

Sur la plus petite :

« Venez, prosternez-vous devant la face de Dieu. Adorez-le dans son temple ».



Lettre du mot
mystère: A

23 L'Eglise II

Au cours du 19^{ème} siècle, la communauté effectua des travaux d'entretien.

En 1909, la paroisse acquit un orgue.

En 1910, un chauffage à air chaud fût installé.

En 1939, de gros travaux furent entrepris. La chaire fut déplacée et les bancs furent orientés de telle sorte que les fidèles regardent vers l'est. Un chauffage électrique fût installé et remplaça l'ancien. La peinture fut refaite et deux pierres tombales des pasteurs : Abraham Boyve (1684) et Frédéric Rognon (1743) furent installées.

Entre 1970 et 1976, la communauté installa des vitraux fait par l'atelier de Taizé. Tu peux entrer dans l'église pour les admirer. Ces 8 vitraux représentent notamment l'arbre de vie, le buisson ardent, l'agneau pascal, un troupeau paissant dans une prairie et la moisson. Ils sont inspirés de passages de la Bible.

~ ~ ~ ~ ~

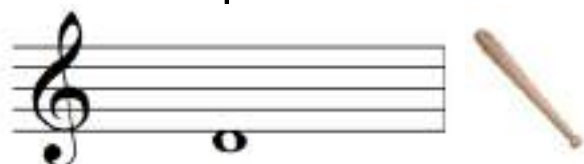
La chapelle indépendante

(en face du cimetière actuel)

Cette chapelle était un lieu de recueillement qui ne dépendait pas de l'Etat. Les fidèles et les pasteurs créèrent une paroisse indépendante sous le label évangélique neuchâtelois. Il y avait parfois des rivalités sur les plans théologiques, mais également politiques, avec les fidèles de l'Eglise d'Etat. A cette époque-là cependant, le cimetière restait commun aux deux communautés. En 1943, les communautés religieuses ont fusionné et le bâtiment servait aux enterrements. Il est vendu plus tard à un particulier et c'est actuellement une maison d'habitation (Grand-Rue 35).



Indice poste suivant



Lettre du mot mystère:

R

24 La Rebatte

La volonté de construire une salle polyvalente est exprimée par les sociétés locales. Le premier coup de pioche est donné en avril 1989. Ce centre sera équipé d'une salle de gym, d'une salle de fête et du bureau communal. Jusqu'à cette époque, la société de gym de Chézard-St-Martin s'entraînait dans la petite salle de gym du collège.

La Rebatte est inaugurée en 1991. Une grande fête est organisée sur 3 jours pour fêter ce nouveau bâtiment. La population y est venue en grand nombre. Le comité d'organisation de la fête d'inauguration du bâtiment avait lancé un concours afin de le baptiser officiellement. Le nom « La médiane » avait remporté le concours. Toutefois, une pierre de meule « une rebatte » avait été installée devant le bâtiment le vendredi de l'inauguration. Dès lors, les juges décidèrent que cette dernière donnerait un joli nom pour baptiser ce nouveau bâtiment.

Avec la fusion de la commune du Val-de-Ruz, le bureau communal fut déplacé à Cernier. Les locaux ont été aménagés pour accueillir le parascolaire « passion chocolat » du village. Le hangar des pompiers a été également réaménagé pour entreposer le matériel scolaire « économat » après le regroupement des pompiers du Val-de-Ruz.



Une Rebatte est une pierre que l'on faisait tourner dans un bassin. Cela permettait de moulinier le grain.

Lettre du mot mystère: **D**

Dépose ton coupon-réponse dûment rempli jusqu'à 17h dans la boîte à l'arrivée du rallye afin de participer au tirage au sort.

Exposition de photos Les Avant-Après



Si tu as de l'intérêt pour le passé du village, participe au rallye pour en savoir plus!

Exposition de photos Les Avant-Après

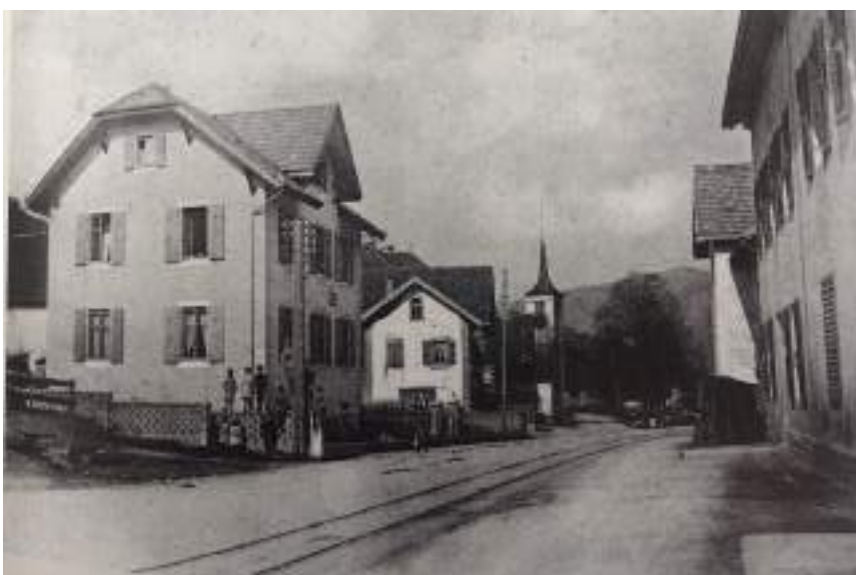


Si tu as de l'intérêt pour le passé du village, participe au rallye pour en savoir plus!



Résous les énigmes et trouve le mot mystère pour participer au tirage au sort et gagner de super prix!

Exposition de photos Saint-Martin à l'ancien temps



Si tu as de l'intérêt pour le passé du village, participe au rallye pour en savoir plus!



Favre & Perret
sàrl

Réalisation des panneaux de bois: Favre et Perret
Impression et plastification: Fondation les Perce-Neige



LesPerceNeige

Exposition de photos Le Petit-Chézard à l'ancien temps



Exposition de photos Le Grand-Chézard à l'ancien temps



Si tu as de l'intérêt pour le passé du village, participe au rallye pour en savoir plus!



Réalisation des panneaux de bois: Favre et Perret
Impression et plastification: Fondation les Perce-Neige



Tombola la bonne bouse